



Kanton Zürich

**Regionaler Richtplan
Winterthur und Umgebung**

**Teilrevision Verkehrsplan
Entlastungsstrasse Oberwinterthur
Nachtrag Rad- und Fusswegnetz**

**Beschluss des Regierungsrates
(RRB Nr. 255 / 2004)**

Ziffer 4.2.4 im Bericht zum Regionalen Richtplan wird wie folgt neu formuliert:

4.2.4 Erschliessung der Zentrumsgebiete Stadtmitte und Oberwinterthur / Grüze

Festlegung: Geplante Entlastungsstrasse als Verbindung zwischen der Seenerstrasse und der Frauenfelderstrasse

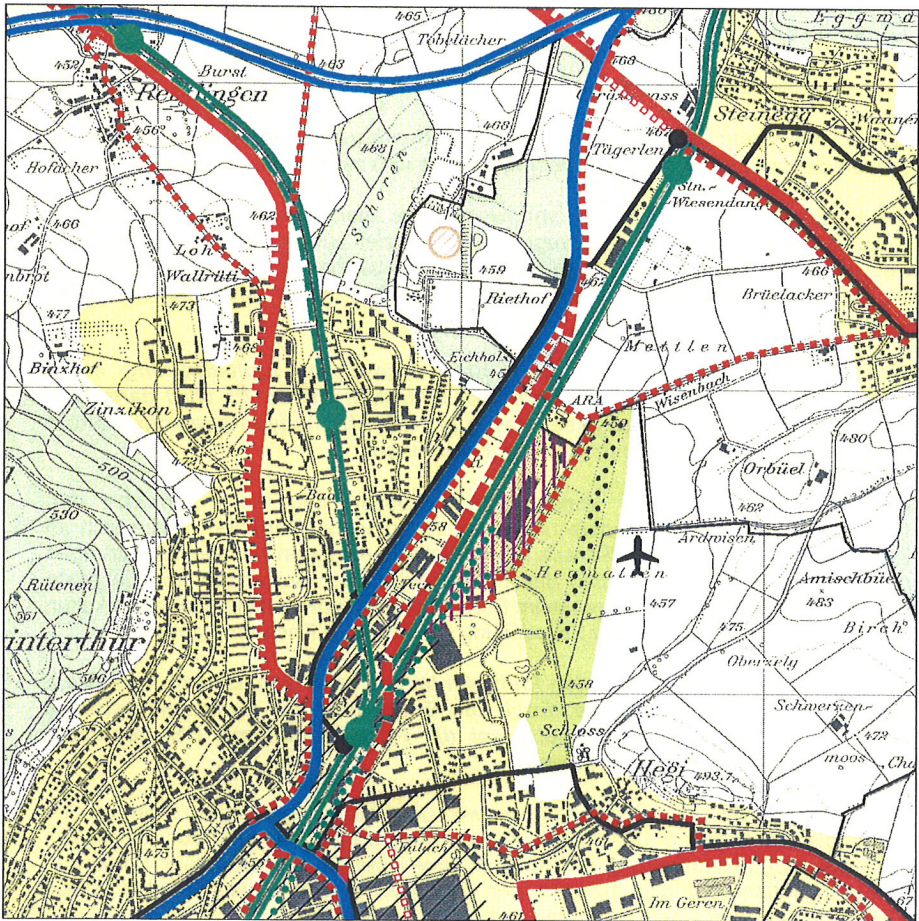
Erläuterungen:

Die neu geplante Strasse verbessert die strassenmässige Erschliessung des Zentrumsgebiets von kantonaler Bedeutung im Raum Oberwinterthur.

Im Rahmen der Projektierung ist sicher zu stellen, dass bestehende Betriebe nicht übermässig beeinträchtigt werden. Betriebsnotwendige Gebäulichkeiten sind zu umfahren oder die Strasse ist im Bereich solcher betriebsnotwendiger Gebäulichkeiten als Tunnel auszugestalten. Zu prüfen ist weiter, welche Teile der neuen Strasse tiefergelegt oder überdeckt werden können und wie die Erschliessung von anstossenden Liegenschaften gelöst werden kann.

Die neue Strassenverbindung muss die Frauenfelderstrasse im Innerortsbereich merklich entlasten. Die Massnahmen zur Sicherung der Entlastungswirkung sind sicherzustellen.

— — — — — Staatsstrasse (geplant)



Ziffer 4.5.1 im Bericht zum Regionalen Richtplan wird wie folgt neu formuliert:

4. 5. 1. Radwege

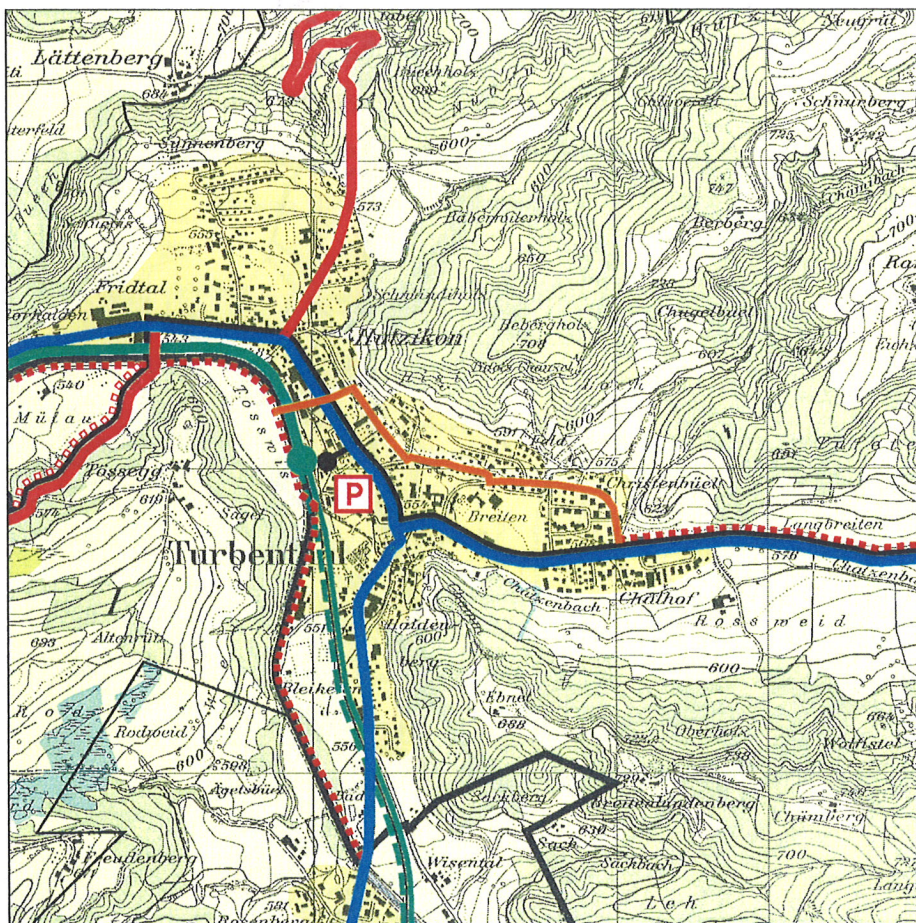
Festlegung: Radweg Winterthur – Riet : bestehend

Radweg Bichelsee – Turbenthal: in Turbenthal bestehend

— Radweg (bestehend)



Radweg (bestehend)




Ziffer 4.6. im Bericht zum Regionalen Richtplan wird wie folgt ergänzt:

4. 6. Fuss- und Wanderwege

Festlegung: In den Gemeinden Elsau, Neftenbach, und Turbenthal und in der Stadt Illnau Effretikon sind regionale Fuss- und Wanderwege in kleinen Abschnitten im Einvernehmen mit der Zürcherischen Arbeitsgemeinschaft für Wanderwege (ZAW), den betroffenen Gemeinden und der Regionalplanungsgruppe mit leicht vom Richtplan abweichenden Linienführungen beschildert worden. Diese Änderungen sind in der Karte nachgetragen.

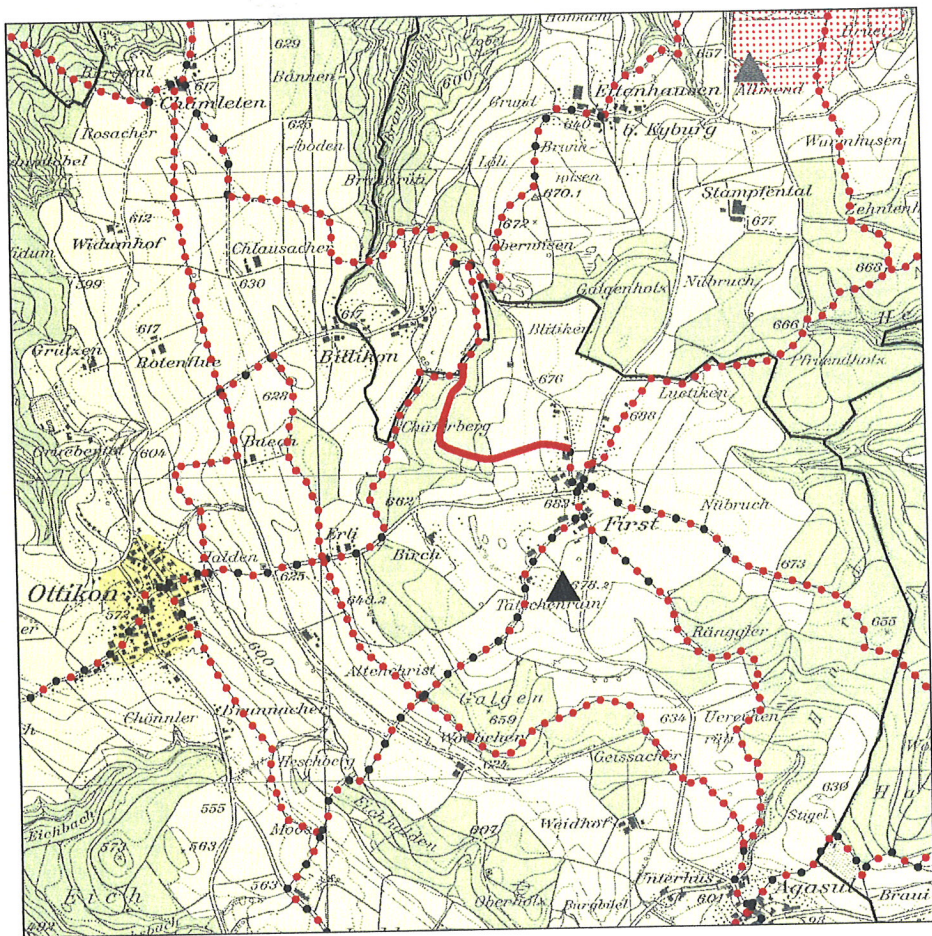
Es betrifft dies die folgenden Abschnitte:

Elsau:	Weg 700 Jahre Schweiz
Illnau:	Genossenschaftsweg Gstück Kirche bis Stationsstrasse First bis nordöstlich Billikon
Neftenbach:	am Wisenbach zwischen A4 und Riet
Turbenthal:	Schmidrüti (Hinterauli) - Wila

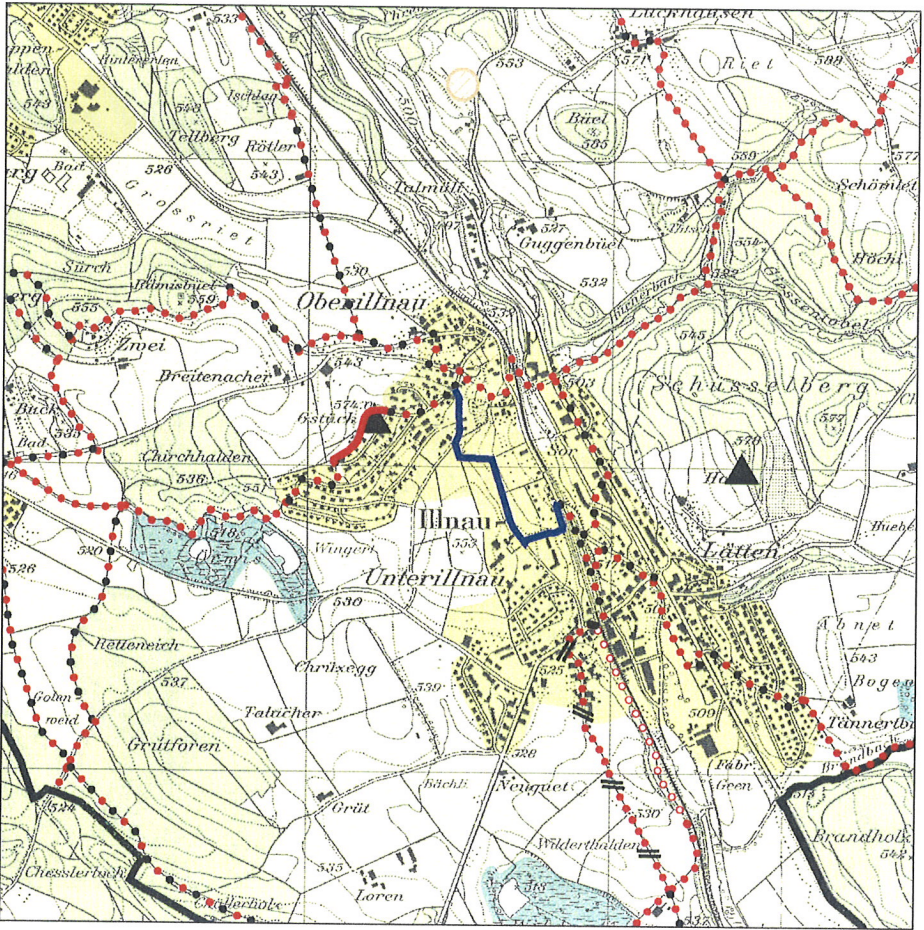
 Fuss- / Wanderweg ohne Hartbelag (bestehend)



Fuss- / Wanderweg ohne Hartbelag (bestehend)



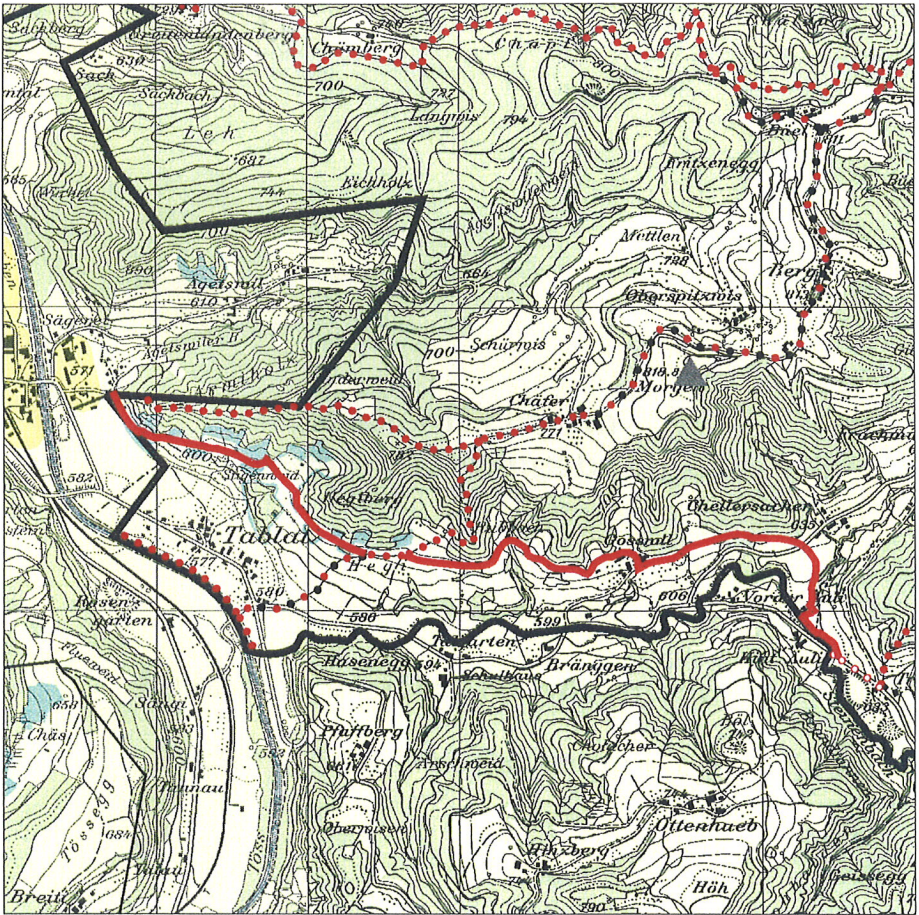
- Fuss- / Wanderweg ohne Hartbelag (bestehend)
- Fuss- / Wanderweg mit Hartbelag (bestehend)



Fuss- / Wanderweg ohne Hartbelag (bestehend)



Fuss- / Wanderweg ohne Hartbelag (bestehend)





Kanton Zürich

**Regionaler Richtplan
Winterthur und Umgebung**

Teilrevision Verkehrsplan

**Strassenverbindung Auwiesen/Töss bis
Technikumstrasse**

Parkplatz an der Töss in Weisslingen

**Beschluss des Regierungsrates
(RRB Nr. 1079 / 2002)**

Ziffer 4.2.4 im Bericht zum Regionalen Richtplan wird wie folgt neu formuliert:

4.2.4 Erschliessung der Zentrumsgebiete Stadtmitte und Oberwinterthur / Grüze

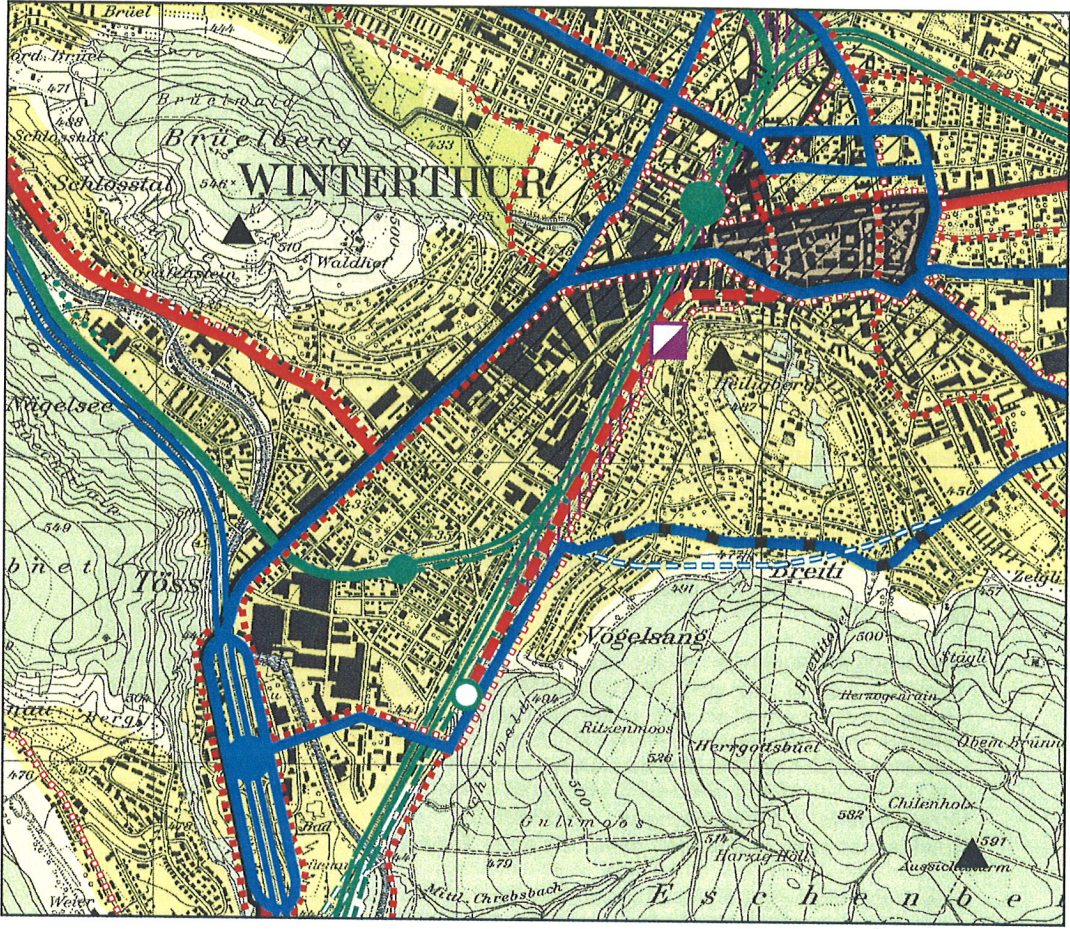
Festlegung: Geplante Strassenverbindung Auwiesen/Töss bis Technikumstrasse

Erläuterungen:

Mit der neuen Strassenverbindung kann eine wesentliche Entlastung der Zürcherstrasse erzielt werden. Die dadurch frei werdende Kapazität bildet die Voraussetzung für die Entwicklung der Zentrumszone, ermöglicht Verbesserungen für den Busbetrieb (zahlreiche Linien) und lindert die Trennwirkung der Siedlungsgebiete in Töss.

Die Strassenverbindung ist mit bestehenden Verkehrskonzepten verträglich und in zukünftige integrierbar. Infolge der topografischen Verhältnisse können Umwelthanliegen optimal berücksichtigt werden.

— — — Regionale Staatsstrasse (geplant)



Ziffer 4.4.1 b) im Bericht zum Regionalen Richtplan wird wie folgt ergänzt:

4.4.1 b) Parkplätze für Erholungssuchende

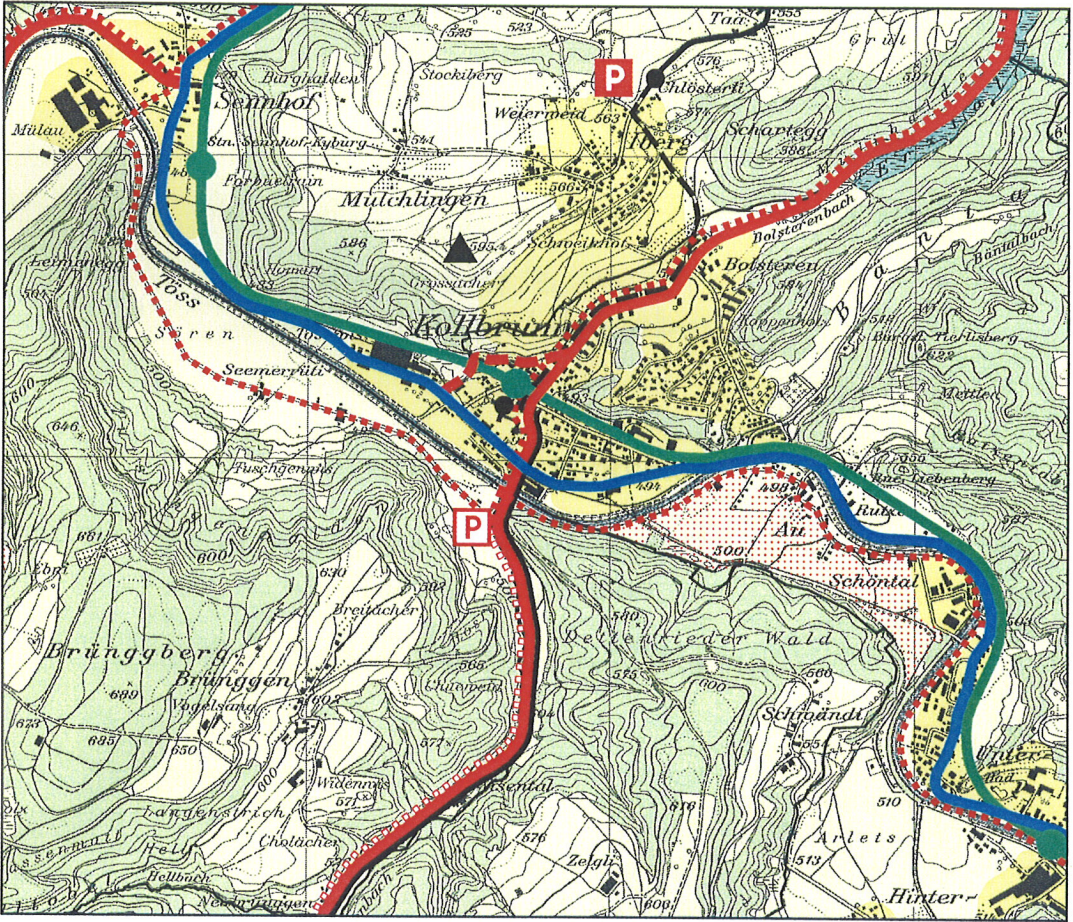
(Ergänzung der Tabelle auf S. 34 des Berichtes unter Weisslingen)

Festlegung: Tössbrücke **Geplante Parkplätze für Erholungssuchende an der Tössbrücke in Kollbrunn, auf Gemeindegebiet Weisslingen.**

Erholungsgebiet Töss für Wanderer und Velofahrer, Rollerblader usw. Der geplante Parkplatz bei der Tössbrücke ist für 40-60 Parkplätze vorgesehen.



Parkierungsanlage (geplant)





Kanton Zürich

**Regionaler Richtplan
Winterthur und Umgebung**

**Teilrevision
Siedlungs- und Landschaftsplan**

Golfplatz Winterberg

**Beschluss des Regierungsrates
(RRB Nr. 1334 / 2001)**

Ziffer 3.4.1 im Bericht zum Regionalen Richtplan wird wie folgt ergänzt:

3.4 Erholungsgebiete

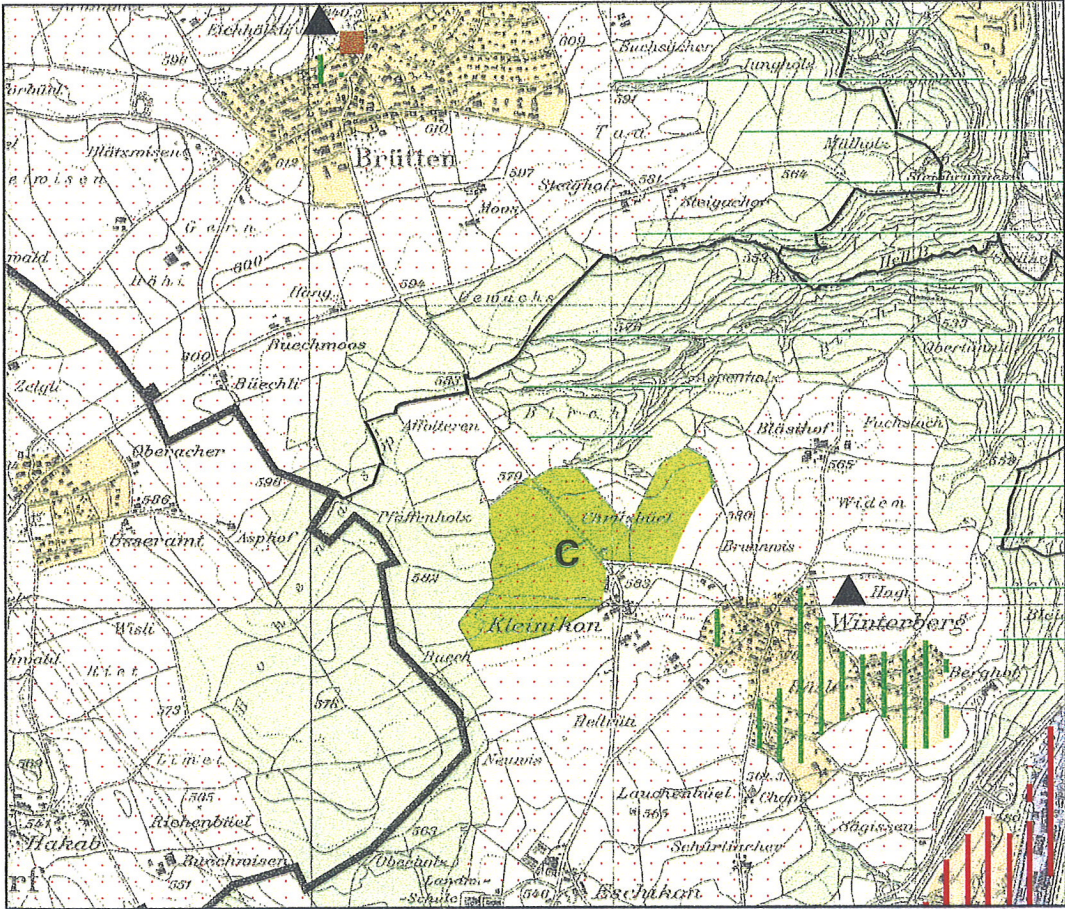
(Ergänzung der Tabelle auf S. 18 des Berichtes unter Illnau-Effretikon)

Festlegung: Lindau
- Kleinikon

Golfplatz

C

Besonderes Erholungsgebiet C (Golfplatz)





Kanton Zürich

**Regionaler Richtplan
Winterthur und Umgebung**

**Teilrevision Siedlungs- und Landschaftsplan
Golfplatz Rossberg**

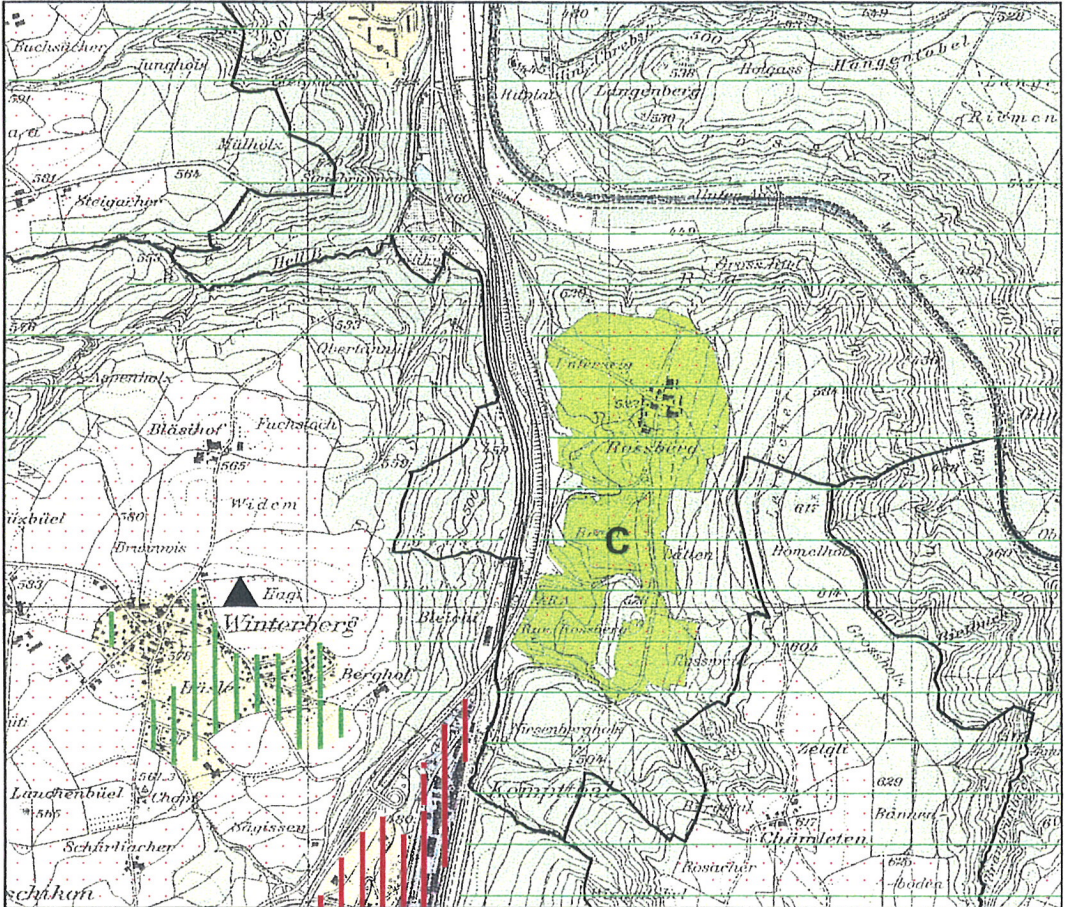
**Beschluss des Regierungsrates
(RRB Nr. 771 / 2001)**

Der Text zum regionalen Richtplan wird auf Seite 18 wie folgt ergänzt:

3.4 Erholungsgebiet

3.4.1 Festlegung

Ortsbezeichnung	Bemerkung
Winterthur • Rossberg	Golfplatz

C**Besonderes Erholungsgebiet C (Golfplatz)**

Masstab 1: 25'000